

OPHIDION CARRILLOI P. Ortiz. sp. nov.

Differt a ceteris speciebus huius generis fenestra longa inter sepala lateralía et sepalum dorsale et labello marginibus ciliolatis.

Tipo: COLOMBIA: Cundinamarca, entre Sesquilé y Villapinzón, 2700 m. Col. por el Sr. Arturo José Carrillo, cultivado por él mismo, oct. 28, 2004. *P. Ortiz 1217* (Herbario de la Universidad Javeriana, Bogotá [HPU]). Holótipo.

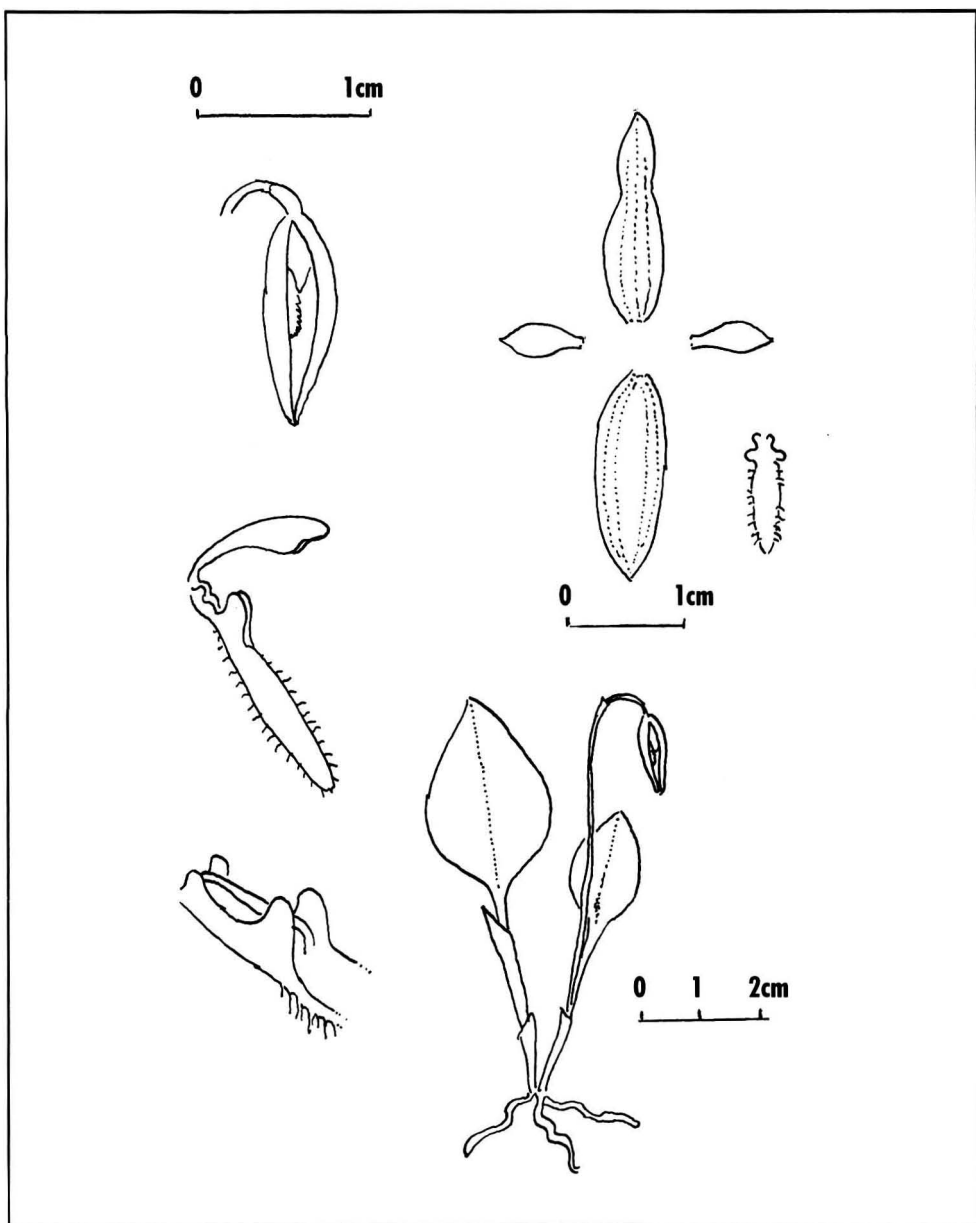
Descripción: **Plantas** epífitas o terrestres, pequeñas, cespitosas, de 5-6 cm de altura. **Cauloma** de ca. 2,25 cm de largo, cubierto por 2 vainas tubulares. **Pedúnculo** de 0,5 cm de largo, hoja aovada con ápice agudo, de unos 3 cm de largo x 1,5 cm de ancho. **Inflorescencia** con flores sucesivas, más larga que la hoja, con una flor abierta a la vez, del ápice del cauloma, **pedicelo** de 7 mm, con una bráctea en la base, ovario curvo, flor inclinada hacia abajo. **Flores:** sépalos con fondo crema cubiertos de puntos morados, pétalos de color crema rosado, labelo amarillo con puntos morados; **sépalos** dorsal aovado oblongo con ápice subagudo, de 17 mm de largo x 3 mm de ancho cerca a la base; **sépalos** laterales connatos entre sí formando un sinsépalo oblongo subagudo en el ápice, de 12 mm de largo x 4 mm de ancho, unidos al sépalo dorsal sólo en el ápice; **pétalos** lanceolados, de 5 mm de largo por 2 mm de anchura máxima; **labelo** oblongo con ápice subagudo, de 7 mm de longitud total x 7,5 mm de ancho, con dos lóbulos pequeños erectos en la base y otros dos más grandes un poco más adelante, con un callo doble entre estos lóbulos, con lámina oblongo-elíptica, con márgenes ciliados. **Columna**

estrecha, ensanchada apicalmente, de 3 mm de largo. Polinios 2.
Ver foto 4 e ilustración 4.

Etimología: Dedicada al Sr. Arturo José Carrillo, de Bogotá, quien recolectó la planta y la cultiva en las cercanías de esta ciudad.

Distribución: Sólo se ha encontrado un ejemplar hasta ahora.

La hojas de *Ophidion carrilloi* tienen la apariencia de las de *Restrepia*, pero la flor presenta las características de *Ophidion*: el sépalo dorsal unido apicalmente al sinsépalo formado por los laterales, en este caso por espacio muy corto, dejando una «ventana» lateral muy larga. El labelo posee dos pares de lóbulos a cada lado; un par en la base y otro par con lóbulos mayores en el comienzo de la lámina. Esta se distingue por tener los márgenes ciliados. Se diferencia de *Ophidion dasyglossum* por la hojas aovadas, por tener la inflorescencia erecta, más larga que la hoja, por la forma de la flor, por tener el labelo un par de lóbulos en la base y solamente los márgenes ciliados y no toda la lámina cubierta de pelos.



OPHIDION CARRILLOI P. ORTIZ, SP. NOV.

Ilustrador: PEDRO ORTIZ V.

Ilustración 4

OPHIDION CARRILLOI P. Ortiz, sp. nov.

Type: COLOMBIA: Cundinamarca, entre Sesquilé y Villapinzón, 2700 m. Collected and grown by Arturo José Carrillo, October 2004, *P. Ortiz* 1217 (Herbarium of the Universidad Javeriana, Bogotá [HPUJ]). Holotype.

Description: **Plants** epiphytic or terrestrial, small, caespitose, 5-6 cm tall, ramicaul ca. 2.25 cm long, covered by 2 tubular sheaths. Peduncle 0.5 cm long, leaf ovate with an acute apex, ca. 3 cm long x 1.5 cm broad.

Inflorescence with successive flowers, longer than the leaf, one flower open at a time, from the apex of the ramicaul, pedicel 7 mm long, with a bract at the base, ovary arcuate, flower drooping. **Flowers:** sepals with the background cream colored dotted with purple, petals cream-rose colored, lip yellow dotted with purple. **Dorsal sepal** ovate oblong with a subacute apex, 17 mm long x 3 mm broad near the base, lateral sepals connate into an oblong subacute synsepal, 12 mm long x 4 mm broad, united to the dorsal sepal only at the apex; **petals** lanceolate, 5 mm long x 2 mm broad at maximum; **lip** oblong with a subacute apex, 7 mm total length x 7.5 mm width, with 2 small, erect lobes at the base and 2 larger ones a little forward, with a double callus between the lobes, the blade oblong-elliptic with ciliate margins. **Column** straight, apically enlarged, 3 mm long. Pollinia 2.

See Photo 4 and illustration 4.

Etymology: Named after Arturo José Carrillo, from Bogotá, who collected the plant and grows it in the vicinity of this city.

Distribution: So far, only one set of plants has been found.

The leaves of *Ophidion carrilloi* have the appearance of those of *Restrepia*, but the flower shows the characters of *Ophidion*: the dorsal sepal apically united to the synsepal formed by the lateral ones, in this case for a very short space, leaving a very long lateral «window». The lip has two pairs of lobes at each side, a pair at the base and another pair of larger lobes at the beginning of the blade. The blade is characterized by having ciliate margins. It differs from *Ophidion dasyglossum* by the ovate leaves, by the erect inflorescence, that is longer than the leaf, by the shape of the flower, by the pair of lobes at the base of the lip, by the ciliate margins instead of the whole blade covered with hairs.